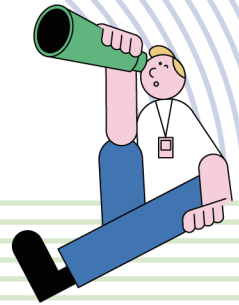
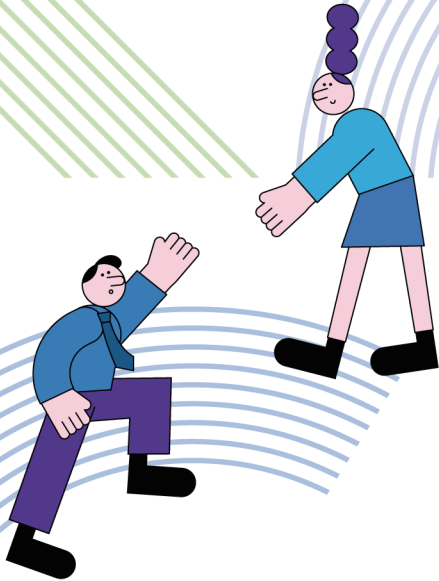
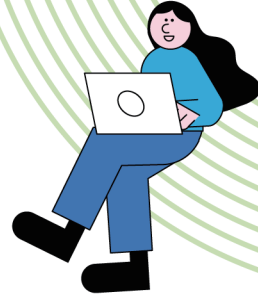


20  
24

新 탐라  
문화가 있는 날  
지원사업

공모요강



2024

新 탐라 문화가 있는 날  
지원사업 — 공모요강

Jeju Foundation for Arts & Culture



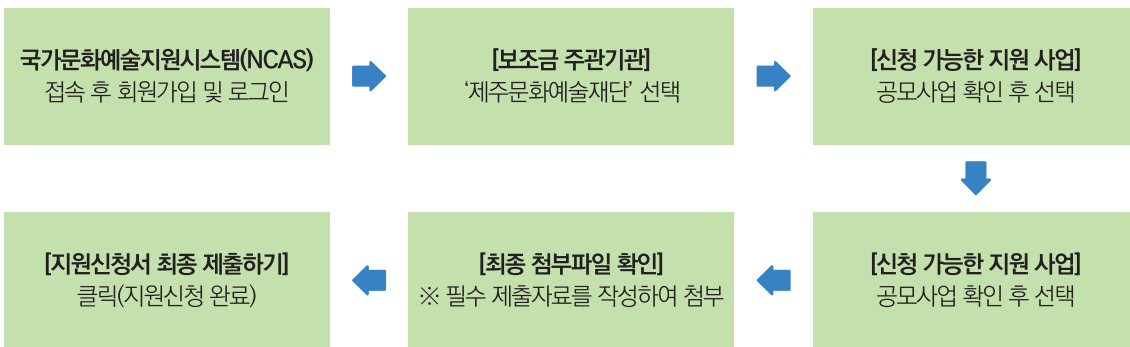
# 공모 요강

## 지원신청 기간

2024. 4. 24.(수) - 2024. 5. 10.(금) 17:59:59까지

## 지원신청 방법

- 국가문화예술지원시스템(www.ncas.or.kr)을 통한 온라인 접수(전자 우편, 우편, 방문 접수 불가)
- 국가문화예술지원시스템 단체회원이 아닌 경우
  - ① '개인회원(단체 대표자)' 가입 → ② '단체회원' 가입
- 신청 전 반드시 국가문화예술지원시스템의 '마이페이지'의 단체 및 대표자 정보를 신청일을 기준으로 변경하여야 합니다. (단체의 명칭, 대표자명, 주소, 경력 사항 등)
- 신청 외에도 심의, 교부, 정산 등 사업 전체 과정은 국가문화예술지원시스템(NCAS)을 통해 진행됩니다.



- ※ 지원신청 마감 당일은 신청자가 몰려 시스템 과부하가 발생될 수 있으니 사전에 지원신청서를 제출하시기 바랍니다.
- ※ 지원신청서 제출 이후라도 신청 마감일 17시 59분 59초 제출 이전까지 수정 가능하며, 공모 마감 이후에는 수정이 불가합니다(PT자료, 각종 증빙서류 첨부도 동일함).

## 공모명

### 新 탐라 문화가 있는 날 지원사업

## 지원목적

- 도민이 일상에서 문화를 쉽게 접할 수 있도록 매달 '新 탐라 문화가 있는 날'(매월 마지막 주 수요일 또는 주간)에 공연 및 문화예술 프로그램 기획·운영
- 생활권 거점(장소)을 활용한 지역 수요·특성 및 문화자원을 반영한 공연 및 문화 예술 프로그램 기획·운영

## 지원대상

- 2024. 11. 30.까지 완료가 가능한 사업
- 공고일 기준 제주특별자치도에 소재하는 공연예술단체, 전문예술법인, 공연기획사(축제)  
※ 공연기획사가 단독으로 지원하는 경우는 사업자등록증의 공연 관련 업종 확인이 가능한 경우에 한함

## 신청자격

- 연극, 무용, 음악, 전통 예술 분야의 공연 활동을 전문적으로 행하는 공연예술단체, 전문예술법인, 공연기획사(축제)  
※ 안정적 운영을 위한 예술단체(법인)와 공연기획사 컨소시엄 구성 가능
- 신청시 반드시 3개 생활권(권역) 중 한 곳을 선택하여 지원

권역별	제주권역	동부권역	서부권역
구분	제주시 동지역	남원읍, 표선면, 성산읍, 구좌읍, 조천읍, 우도면	대정읍, 안덕면, 한림읍, 애월읍, 추자면

※ 서귀포시 동(洞) 지역, 한경면(서부권역)은 2024 문화가 있는 날 <구석구석 문화배달> 사업으로 제외

---

## 지원항목

---

- 공연 및 문화예술 프로그램 추진을 위한 직접 경비
- 반드시 해당 생활권의 지역 수요·특성 및 문화자원을 소재나 주제로 활용한 공연 또는 문화예술 프로그램으로 매월 1회 이상, 총 6회 이상
- 사업은 반드시 해당 생활권(권역) 내 일정 장소에서 이루어져야 함
- 야외 공간(장소) 활용의 경우 우천 대비 필수(ex: 우천시 실내(이동) 공간 마련 등)
- 단순 생활문화(동호회 등) 활동, 교육성 프로그램은 지원 불가

## 지원규모

---

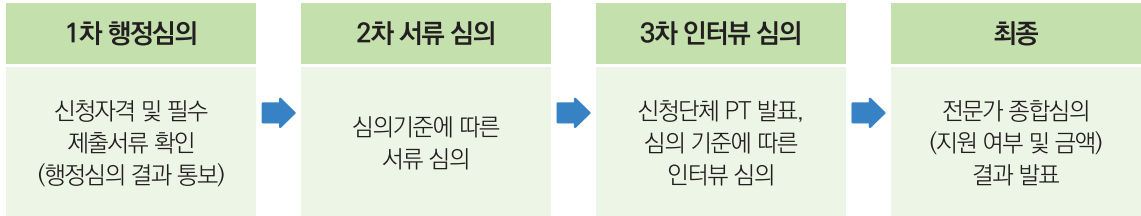
- (단체)최대 8,000만원 ~ 최소 6,000만원

## 필수 제출서류

---

- 1 지원신청서 1부(지정서식 다운로드: 제주문화예술재단 홈페이지)  
※ 단체의 성격을 알 수 있는 법적 증빙 서류(고유번호증, 사업자등록증 등)  
※ 컨소시엄 구성 시 해당 법인(단체) 법적 증빙 서류도 제출
- 2 프레젠테이션 발표 자료 1부(월별 프로그램 계획을 중심으로 한 자유양식, 10분 이내 발표)
- 3 사업 추진 거점(장소) 사용 협약서 1부  
※ 해당 거점(마을)과의 협약서도 가능

## 심의절차



## 심의기준

심의 항목	배점	심의 기준
지원목적의 적합성	10	지원사업의 목적과 대상에 부합하는가?
		사업계획을 통해 도달하려는 목표와 수준은 적절한가?
사회적 가치 제고를 위한 노력	10	지속가능한 예술활동에 대한 계획은 적절한가? (일회용품 자제, 탄소중립, 재생에너지 사용, 사회적 약자의 관람환경 조성 등)
		안전관리에 대한 지침이나 계획은 실현 가능성이 있는가?
사업의 충실성 / 기획력	40	사업계획의 방향성이 명확하고, 실현 가능성이 있는가?
		사업내용이 지역 고유의 문화자원을 활용하고, 독창적인가?
		예산은 사업 규모에 맞게 적정하게 편성되었는가?
사업 수행 역량	30	신청 단체는 사업을 수행할 역량이 있는가?
		사업 참여 인력의 역량과 사업실적, 경력이 사업을 수행할 만한가?
기대효과	10	사업을 통해 도민 문화향유 확산에 기여할 수 있는가?

---

## 행정심의 결정사유

---

- 지원신청 대상 및 자격에 해당하지 않는 경우
- 신청 시 필수 제출자료의 누락이 있을 시
- 국가문화예술지원시스템(NCAS) 회원정보(My page)가 제출한 지원신청서와 다를 시 (반드시 작성 및 최신 정보로 수정)

## 지원 시 유의 사항

---

### 지원자 책임신청제

---

- 지원신청 시 신청주체가 예술활동경력과 신청자격 등을 스스로 판단하고 결정하는 제도입니다.
- 제주문화예술재단은 신청주체의 지원 내용을 신뢰하고, 이를 기반으로 심의를 진행합니다.
- 부정확한 정보와 자료 제출 시 불이익이 발생할 수 있습니다.
- 지원사업자의 사업수행역량 확인을 위해 국가문화예술지원시스템(NCAS) 'My Page'를 최신 정보로 수정하시기 바랍니다.

---

## 지원자 의무사항

---

- 참여 예술인 인권 보호 의무
- 표준계약서 사용
- 세금 신고 및 납부의 의무, 예술인 고용보험 가입 및 납부의 의무
- 지적재산권, 저작권, 초상권 보호
- 성희롱, 성폭력 발생 예방을 위한 노력
  - 단체 대표자는 교부신청 시 예술인복지재단 ‘예술인 권리보장법 무엇이 달라지나’, ‘성희롱·성폭력 예방 교육’ 수강 의무(참여 예술인 전원 ‘예술인 인권 보호 및 성희롱·성폭력 예방’ 서약서 제출)
- 주최, 주관, 후원 표기, ‘제주인놀다’ 개최 공연 및 전시 등록
- 지원사업 대상으로 하는 컨설팅, 워크숍, 교육 협조
- ‘제주문화예술지원사업 보조금 사용 및 정산 안내’에 따른 사업 수행
- 제주문화예술지원사업 평가(전문가평가, 행정평가, 현장 모니터링 등) 협조

## 필수 자료 제출 등 안내

---

- 사전에 공지된 제출서류(지원신청서 등) 외 별도 첨부하는 자료는 심의 시 검토하지 않음
- 제출자료는 국가문화예술지원시스템(NCAS)을 통해 지원신청 시 반드시 함께 첨부
  - ※ 지정양식 준수 필수 / 총 용량은 최대 100MB까지 첨부 가능
- 첨부파일(URL, 영상, 음원파일 등)이 최종 제출하는 지원신청서 내에서 실행 여부를 반드시 확인 후 제출 (파일 실행 불가, URL 연결 오류에 대해서 책임지지 않음)



---

## 중복 신청 및 선정 관련 안내

---

- **신청 불가:** 2024년 공연장상주단체 육성지원사업 선정 단체(상주단체, 예비상주단체)
- **중복 신청 및 선정:** 2024 제주문화예술재단 통합 공모 1차 및 2차 선정 단체 중복 지원 및 중복 선정 가능. 단, 사업 내용(프로그램 등)이 동일한 경우는 불가함

---

## 지원신청 부적격 사업 및 부적격 시 처리 방법

---

- **사업목적 및 내용 부적격 기준**
  - 단체의 신규 설립에 필요한 경비 지원사업
  - 상업적 목적이 더 크다고 판단되는 기업체 또는 기업체 산하 조직의 사업
  - 특정 정파나 정치적 입장에 편향된 사업
  - 졸업작품 및 학위청구 관련 발표 사업
  - 지원금을 통한 재교부 사업, 경연대회, 공모사업, 시상금, 상금 심사비, 상품(권) 지급 불가
  - 참가비(출품료)를 받는 사업
  - 지원금 적립 및 용자 지원 사업
  - 시설의 건립 및 매입, 재건축 사업
  - 문화예술 창작 및 발표 활동이 아닌 영리 목적의 사업
  - 사업 수행 인원 중 50% 이상이 초·중·고·대학생으로 구성된 사업
  - 보조사업자가 사업의 일부 또는 전부를 재위탁하고자 하는 사업
- **예산 부적격 기준**
  - 문화체육관광부, 한국문화예술위원회, 예술경영지원센터 등의 국고 및 지방비를 지원받는 사업
  - 제주특별자치도 등 지방자치단체 및 제주시, 서귀포시 직접 지원 사업
- **부적격자 및 부적격 사업 응모 시 처리 방법**
  - 행정심의회에서 탈락처리 및 전문가 심의 제외
  - 심의의결 후 지원 제외 및 제한 대상으로 판명될 경우, 지원결정 취소 및 지원금 회수 조치

## 예산편성 안내

- 사업 목적 달성을 위해 필요한 활동에 소요되는 직접 경비만 지원함
- 교부 신청 전 집행한 예산에 대해 보조금으로 보전할 수 없음  
※ 단, 심의기간 중 진행되는 사전사업에 대해서 재단이 정당한 사유로 인정한 경우는 예외로 함
- 교부 신청시 사례비 예산 항목 신설 불가 및 지원신청 당시의 사례비(출연료, 원고료, 창작활동비 등) 예산을 초과하여 편성할 수 없음
- 예산 편성 세부 항목

편성 가능 예산		
세목	항목	세부 내용
일반수용비	사례비	<ul style="list-style-type: none"> <li>· 출연, 기획, 연출 등 개인 사례비</li> <li>※ 원천세를 포함하여 세전 금액으로 편성</li> </ul> <ul style="list-style-type: none"> <li>· (단체) 대표자 사례비의 경우 총 지원금 20% 이내(1회 공연당 최대 100만원 이하) 책정 및 집행 가능</li> <li>※ 법인단체 및 고유번호단체(‘소득세법’에 따라 대표자의 개인경비처리가 가능한 단체)만 편성이 가능하며, 직접적인 활동(기획, 연출, 출연 등)이 확인되는 경우에 한함</li> </ul>
	홍보 및 마케팅	· 홍보물 제작, 디자인, 온·오프라인 홍보 등
	제작비	· 무대, 세트 등 제작
	재료비	· 작품 제작에 필요한 재료 구입비
	발간비	· 도록, 서적 발간 등
	기타운영비	· 직접적으로 소요되는 기타 비용(작품, 악기 운송비 등)
	공공요금 및 제세	공공요금 및 제세

임차료	대관료	· 공연장, 전시장, 부대시설 등의 대관료
	임차료	· 장비, 물품, SW(소프트웨어) 등의 임차료 ※ 사업기간 외 장비, SW 임차 시, 비용 불인정
복리후생비	복리후생비	· 예술인고용보험 사업자부담금 ※ 지원신청 시에는 편성하지 않고, 선정 이후 편성
<b>편성 불가 예산</b>		
일상적인 운영경비		· 상근직원 인건비, 사무실 임대료, 사무용품 및 집기구입, 공과금, 전화요금 등 단체운영경비
용역비		· 사업의 일부 및 전부를 재위탁하는 방식의 용역비 ※ 단체 출연료(세금계산서 발행)는 용역비로 인정
자본적 경비		· 자산취득비, 시설비, 수선비, 시설부대비, 전화설비 등
사업추진비		· 출연진 식대, 다과비, 업무추진비 성격의 식대, 행사기념품 구입비 등
행사 답사비 등 비용		· 교통비, 숙박비, 유류대 등
재교부 사업 관련 경비		· 상금, 상금 심사비 등
기타 사항		· 해당사업과 직접적인 연관이 없는 간접경비 · 과세사업자는 지원금으로 부가가치세 사용 불가 · 보조금 전용카드 사용제한 업종 · 각종 수수료(인증서발급 수수료, 송금수수료 등)

---

## 기타 안내

---

- 지원신청, 교부, 정산 및 성과보고 등 사업의 전 단계에서 국가문화예술지원시스템(NCAS) 사용
- 지원신청자는 반드시 지원 사업별 공모내용(신청자격, 대상사업, 제출자료, 제출방법 등)을 확인 후 지원 신청
- 지원신청서에 개인 및 단체 정보를 허위로 기재하거나, 자료를 허위로 제출할 경우, 관련 법령 및 지침에 따라 지원 결정된 지원금의 전부 또는 일부가 취소될 수 있음
- 지원신청자 활동실적 증빙서류가 지원신청 시 제출서류와 일치하지 않는 경우 해당 증빙은 불인정
- 사업 선정 이후 지원신청서를 기준으로 사업내용의 과도하게 변경, 축소되는 경우 보조금이 취소 또는 삭감될 수 있음
- 작품에 대한 저작권이 지원신청단체에 없는 경우 지원신청 당시 원작자의 지적재산권에 대한 사용 동의를 반드시 제출
- 제주문화예술재단에서는 문화예술계 성희롱·성폭력 근절 및 예술인 인권 보호를 위해 서약서를 받고 있으니, 지원신청서 제출 시 서명 후 제출
- 제주문화예술지원사업에 선정된 지원사업자가 사업 포기를 신청한 경우, 심의위원회에서 선정한 차순위 후보자를 추가합격할 수 있음

---

## 이의 신청 제도 안내

---

- **운영 기간:** 심의결과 발표일로부터 10일간
- **접수 방법:** 양식 작성 후 e-mail을 통한 접수(접수 양식, e-mail은 결과발표 시 공지)
- **운영 내용:** 이의 제기 시 신청 내용에 대한 행정지원



문의

예술지원팀

064-800-9132 • 064-800-9137

20  
24

新 탐라 문화가 있는 날  
지원사업

공모요강

 제주특별자치도

 제주문화예술재단  
Jeju Foundation for Arts & Culture